



OBSERVATOIRE

des métiers de l'alimentation en détail

PÂTISSERIE



Tableau de bord 2023

Observatoire prospectif des métiers et
des qualifications dans les métiers de l'alimentation



PRÉSENTATION

Ce tableau de bord vise trois objectifs :

1. Chiffrer le poids et l'évolution économique des entreprises de pâtisserie (1071D) et de glacerie (1052Z)

Ces données économiques concernent les entreprises immatriculées sous le code APE 1071D (pâtisserie) et sous le code 1052Z (fabrication de glaces et sorbets), quelle que soit leur taille (y compris les entreprises sans salarié).

2. Dresser un portrait des salariés de la branche

La majorité des entreprises de pâtisserie employeuses relève de la convention collective de la Pâtisserie (IDCC 1267), qui a pour objectif de préciser les rapports entre les employeurs et les salariés de la branche.

L'analyse de la Base tous salariés (BTS), extraite de la Déclaration sociale nominative (DSN), permet de caractériser les salariés des entreprises relevant de cette branche en fonction du métier exercé, ainsi que des modalités de travail (type de contrat, temps de travail, rémunération).

3. Évaluer l'implication des entreprises en matière d'apprentissage

Les entreprises de pâtisserie (1071D) et de glacerie (1052Z) forment des apprentis et recrutent, pour assurer le renouvellement des emplois et développer les entreprises.

Les données de l'INSEE/Base Tous salariés, du CEREQ et de l'OPCO EP permettent de suivre l'évolution des effectifs de jeunes se préparant aux métiers de la pâtisserie et de mesurer l'implication des entreprises en matière d'apprentissage.

MÉTHODOLOGIE



Les traitements statistiques ont été réalisés par l'Institut Supérieur des Métiers pour le compte de l'Observatoire prospectif des métiers et des qualifications dans les métiers de l'alimentation, à partir de différentes bases de données statistiques :

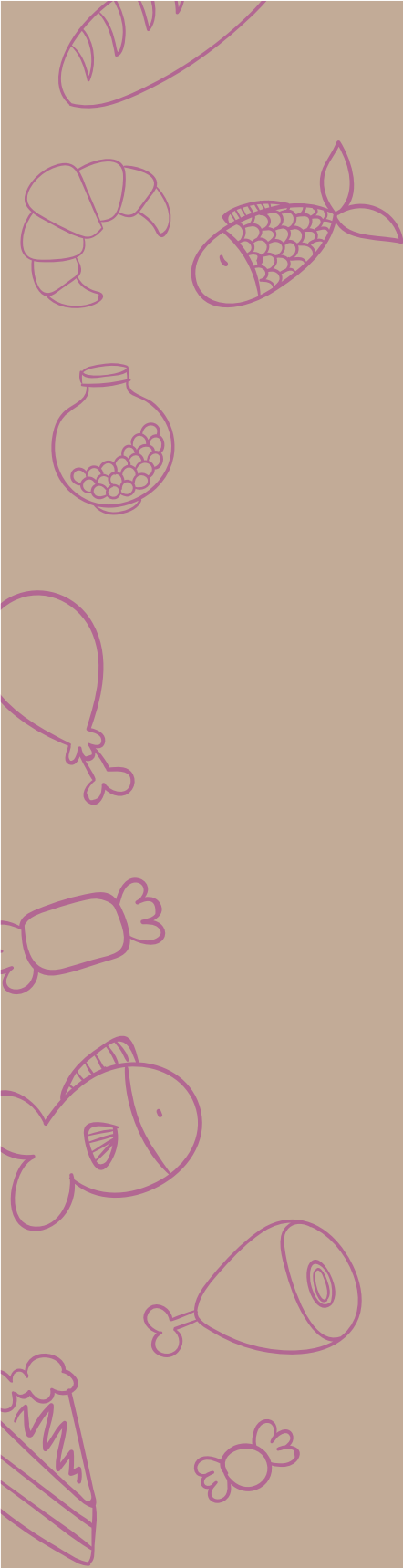
- les bases Dénombrement et Démographie des entreprises de l'INSEE, pour ce qui concerne la démographie des entreprises de la pâtisserie (1071D) et de la fabrication de glaces et sorbets (1052Z) ;
- le fichier INSEE-ESANE pour les données fiscales et la Banque de France pour les défaillances (1071D et 1052Z) ;
- les bases de l'URSSAF pour les emplois salariés et pour les travailleurs non salariés (1071D et 1052Z) ;
- la base Reflet du CEREQ pour les effectifs d'élèves et apprentis inscrits en formation initiale ;
- les données DARES (d'après INSEE BTS) pour les emplois salariés de la branche (IDCC 1267) ;
- l'OPCO EP pour le dénombrement et le portrait des apprentis de la branche.



Ce tableau de bord a été réalisé avec le soutien financier de l'OPCO des entreprises de proximité.

SOMMAIRE

Les secteurs de la pâtisserie-glacierie et leur évolution	5
1 Une démographie d'entreprises en rebond depuis 2012	6
2 Un tissu plus dense dans la moitié sud de la métropole	9
3 Activité	11
4 Portrait des travailleurs non-salariés	12
5 Taille des effectifs : la part des entreprises sans salarié progresse	14
Les salariés de la branche « pâtisserie » (IDCC 1267)	17
6 Les entreprises et emplois de la branche	18
7 Caractéristiques des salariés	19
8 Les métiers exercés	20
9 Nature des contrats et temps de travail	21
10 Salaires	23
La formation et l'apprentissage aux métiers de la pâtisserie et de la glacierie	25
11 La formation initiale : des effectifs en hausse	26
12 L'apprentissage dans les entreprises de la branche	27
13 Une majorité d'apprentis préparent un diplôme de niveau 3	28
14 Apprentis et apprenties de la branche	29
15 Parcours d'entrée en apprentissage	30
16 Insertion dans l'emploi des apprentis	31



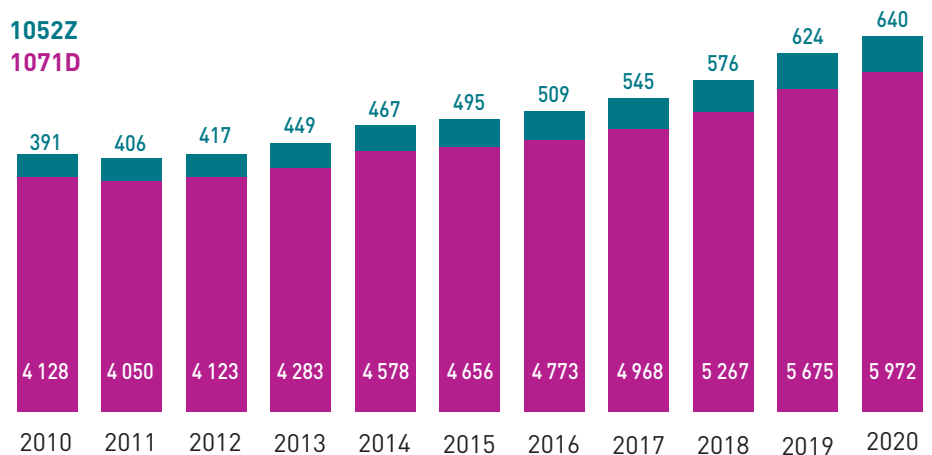
Les secteurs
de la
**PÂTISSERIE-
GLACERIE**
et leur
évolution

Une démographie d'entreprises en rebond depuis 2012

6 612 entreprises
(en 2020)

Le nombre d'entreprises est en croissance constante depuis 2013. En 2020 le nombre d'entreprise progresse au sein des activités de pâtisserie et de glacerie, respectivement +3% et +5%.

Évolution du nombre d'entreprises de pâtisserie (1071D) et de glacerie (1052Z)

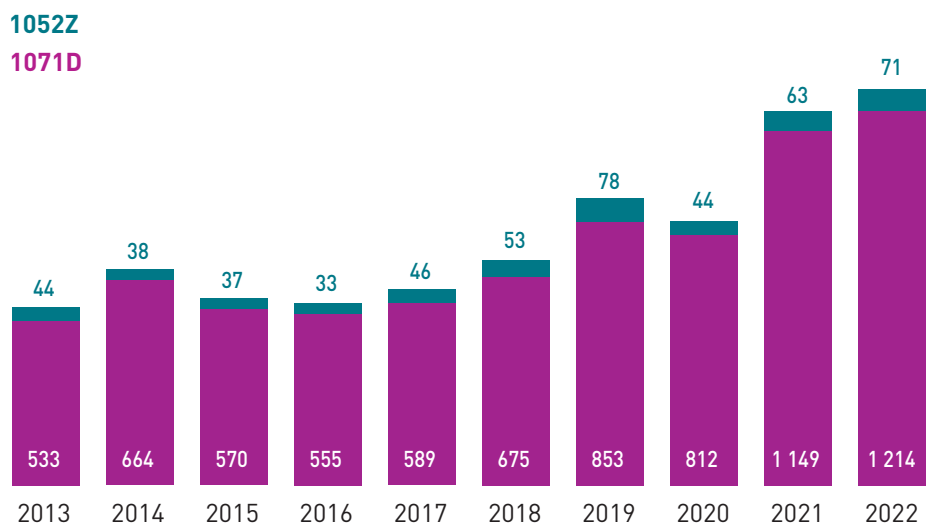


Source : INSEE, Dénombrement des entreprises.

1 285 créations d'entreprise
(en 2022)

Le nombre de créations d'entreprise a été multiplié par deux dans les deux activités depuis dix ans. En 2022, la croissance continue : 1 214 entreprises de pâtisserie (1071D) ont été créées et 71 entreprises de glacerie (1052Z).

Nombre de créations d'entreprise de pâtisserie-glacerie (1071D et 1052Z)



Source : INSEE, Démographie des entreprises.
Attention : les reprises par rachat de parts sociales ne figurent pas dans ces statistiques.

Radiations et défaillances d'entreprise (en 2022)

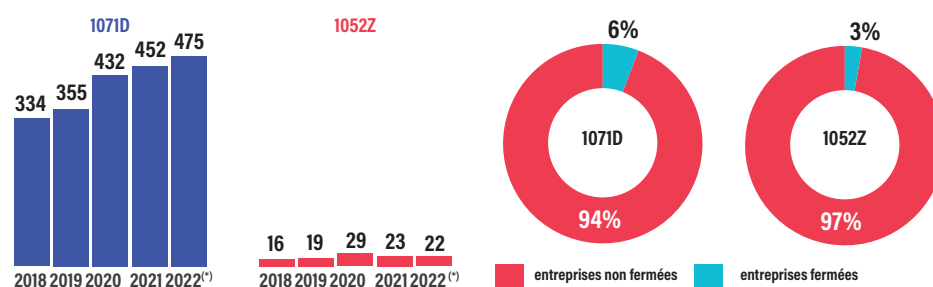
Le nombre de fermetures d'entreprises de pâtisserie augmente, ce qui est cohérent avec la croissance du tissu d'entreprises et la proportion relativement élevée de micro-entreprises dans l'activité de pâtisserie. Le taux de radiation est plus faible dans l'activité de glacerie.

Après une baisse importante en 2021, les défaillances (entreprises faisant l'objet d'une procédure de redressement judiciaire) des entreprises de pâtisserie sont de nouveau à la hausse en 2022 et retrouvent leur niveau d'avant crise sanitaire. Elles restent stables dans les entreprises de glacerie.

Taux de radiation
Pâtisserie (1071D) : 5%
Glacerie (1052Z) : 2%

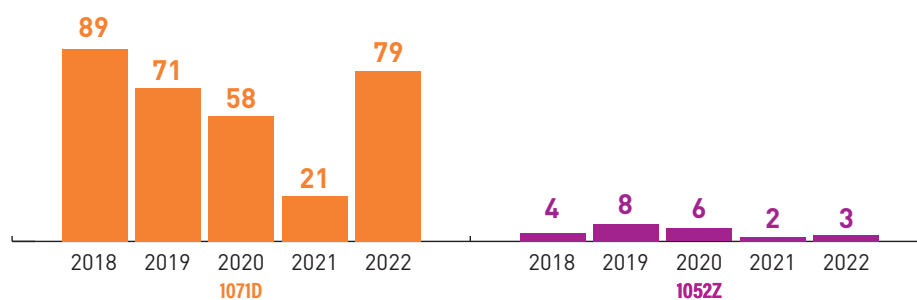
Évolution des fermetures d'entreprises (1071D)

Source : INSEE/Sirene, Fichier stock des entreprises au 01/09/2023.
(*): donnée provisoire



Évolution du nombre de défaillances d'entreprises de pâtisserie (1071D)

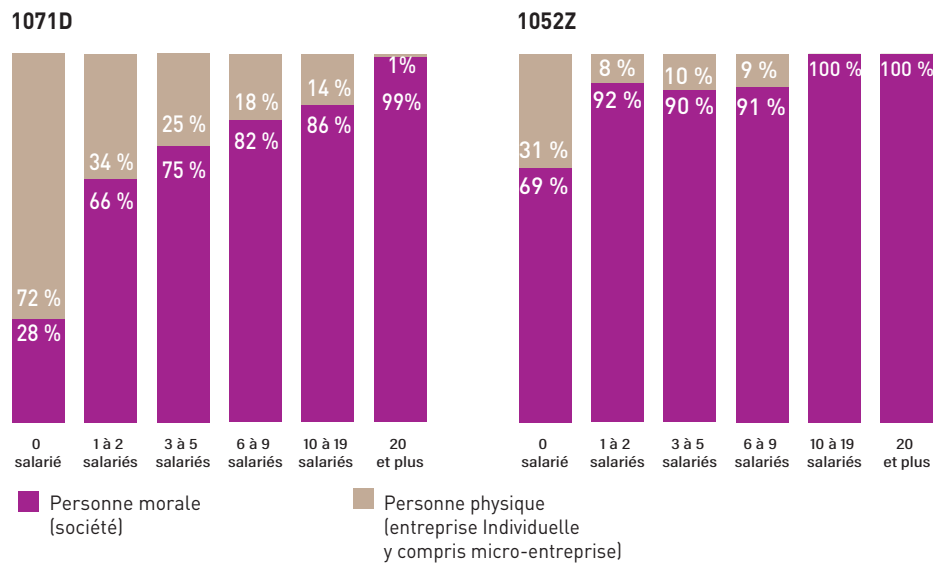
Source : Banque de France



Statut juridique

53 % des entreprises de pâtisserie (1071D) ont un statut d'entreprise individuelle (principalement des entreprises sans salarié). La majorité des entreprises de glacerie (79 %) sont en revanche des sociétés.

Statut juridique des entreprises de pâtisserie (1071D) et de glacerie (1052Z)

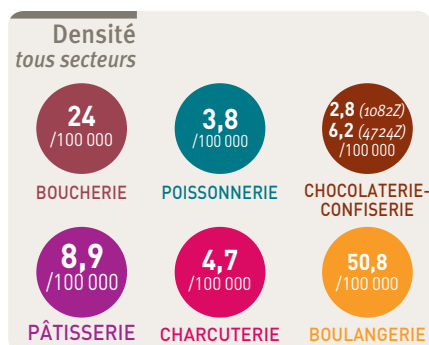


Source : INSEE, Dénombrement des entreprises.

Un tissu plus dense dans la moitié sud de la métropole

Densité moyenne pour 100.000 habitants
Pâtisserie : 9
Glacerie : 1
 (pour 100 000 habitants)

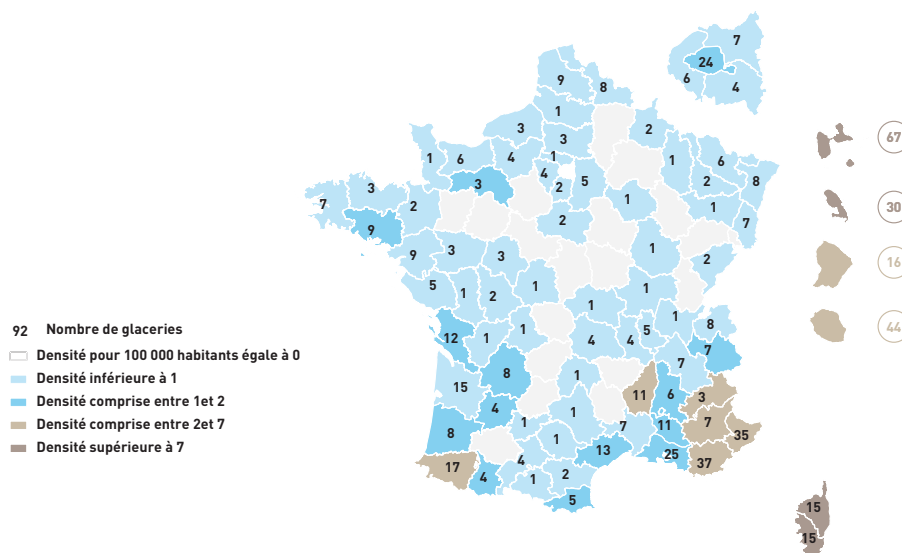
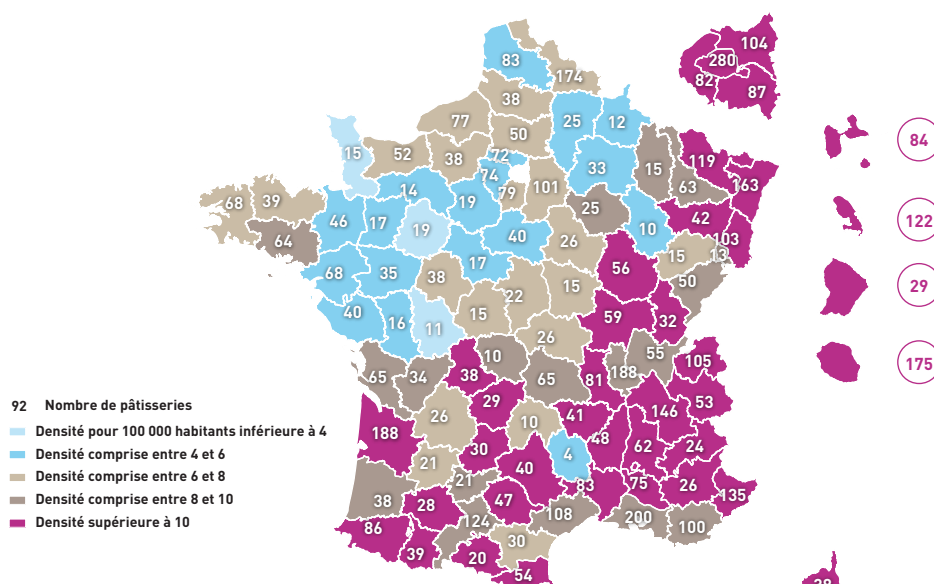
Nombre d'entreprises de pâtisserie (1071D) en 2020 et densité pour 100 000 habitants



Nombre d'entreprises de glacerie (1052Z) en 2020 et densité pour 100.000 habitants

Source : Insee, Dénombrement des entreprises et Recensement de la Population. Traitement ISM.

On compte en moyenne 9 entreprises de pâtisserie et 1 fabricant glacier pour 100.000 habitants. La densité de pâtisseries est plus forte dans la Métropole de Paris et dans la moitié Sud de la France. Les fabricants glaciers sont quant à eux polarisés dans les territoires côtiers et en Provence-Alpes-Côte d'Azur.

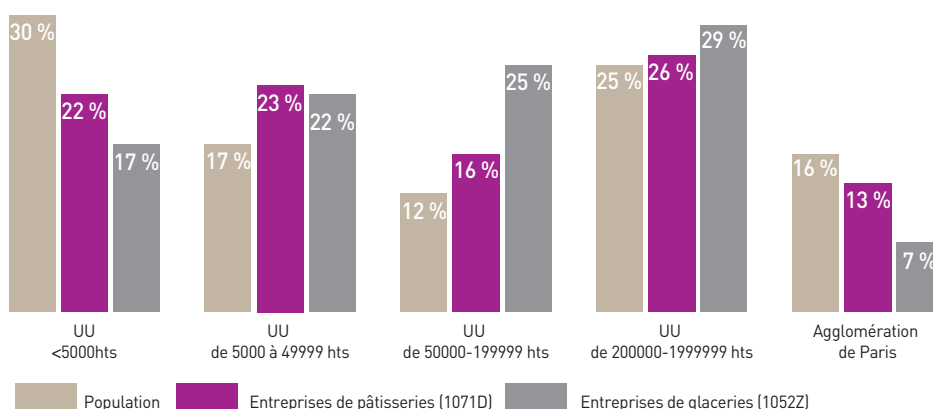


Des entreprises plus présentes dans les agglomérations de 5 000 à 200 000 hts

Les entreprises de pâtisserie-glacierie sont plutôt localisées dans les petites, moyennes et grandes agglomérations. Elles sont sous représentées, par rapport à la population, en milieu rural (unités urbaines de moins de 5000 habitants) et dans l'agglomération de Paris (13 % des pâtisseries et 7 % des glaceries y sont localisées, pour 16 % de la population).

Répartition des entreprises de pâtisserie-glacierie par taille d'unité urbaine (UU) en %

Source: INSEE, traitement ISM.



*À noter : l'INSEE appelle Unité Urbaine (UU) une commune ou un ensemble de communes présentant une zone de bâti continu et d'au moins 2 000 habitants. Sont considérées comme rurales les communes qui ne rentrent pas dans la constitution d'une unité urbaine.

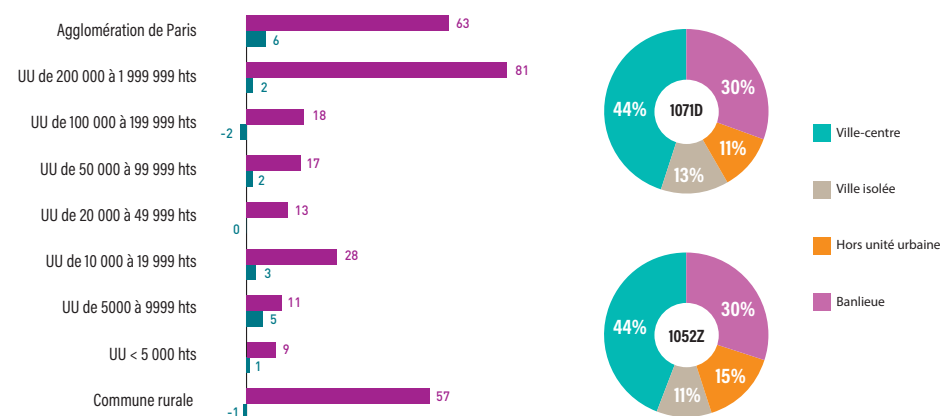
Le nombre d'entreprises progresse dans tous les types de territoire

Entre 2019 et 2020, le nombre de pâtisseries et de glaceries augmente surtout dans les grandes unités urbaines de plus de 200.000 habitants et à Paris, ainsi que dans les communes rurales, où ces activités sont moins implantées. Près de la moitié des pâtisseries et des glaceries sont localisées dans les villes-centres.

Évolution du nombre d'entreprises de pâtisserie-glacierie entre 2019 et 2020 par taille d'unité urbaine (UU)

Localisation des entreprises de pâtisserie-glacierie

Source: INSEE, traitement ISM.



* A noter : Lorsqu'une unité urbaine est constituée de plusieurs communes, l'INSEE désigne comme ville-centre celle dont la population représente plus de 50% de l'ensemble de la population. Les communes qui ne sont pas villes-centres constituent la banlieue de l'agglomération communale.

Activité

Chiffre d'affaires HT 1,94 milliard d'euros

En 2021, les entreprises de pâtisserie ont réalisé un chiffre d'affaires total de 1,25 milliard d'euros (0,69 milliard pour celles de fabrication de glaces et sorbets).

Le taux de valeur ajoutée est élevé (49 %) dans la pâtisserie et progresse en 2021. Il se monte à 22 % pour les glaciers-fabricants.

**Chiffre d'affaires et
valeur ajoutée
(en milliards d'euros)
du secteur
de la pâtisserie
(1071D)**

Chiffre d'affaires hors taxes			Valeur ajoutée* (y compris autres produits et autres charges)			Taux de valeur ajoutée		
2019	2020	2021	2019	2020	2021	2019	2020	2021
1,1	0,97	1,25	0,5	0,45	0,61	48 %	46 %	49 %

(*) La valeur ajoutée mesure la richesse créée par les entreprises de pâtisserie. Elle est définie comme la différence entre la valeur de la production (le chiffre d'affaires) et la valeur des biens consommés pour cette production (dont les matières premières). La richesse ainsi produite par l'entreprise est répartie entre les salariés (salaires), les impôts et taxes et l'entreprise.

**Chiffre d'affaires et valeur ajoutée
(en milliards d'euros) du secteur
de la fabrication de glaces et
sorbets (1052Z)**

Chiffre d'affaires hors taxes			Valeur ajoutée* (y compris autres produits et autres charges)			Taux de valeur ajoutée		
2019	2020	2021	2019	2020	2021	2019	2020	2021
0,82	0,79	0,69	0,223	0,15	0,19	27 %	24 %	22 %

Source: INSEE, ESANE.

Portrait des travailleurs non salariés

Travailleurs non salariés :
1071D : 5 280
1052Z : 310

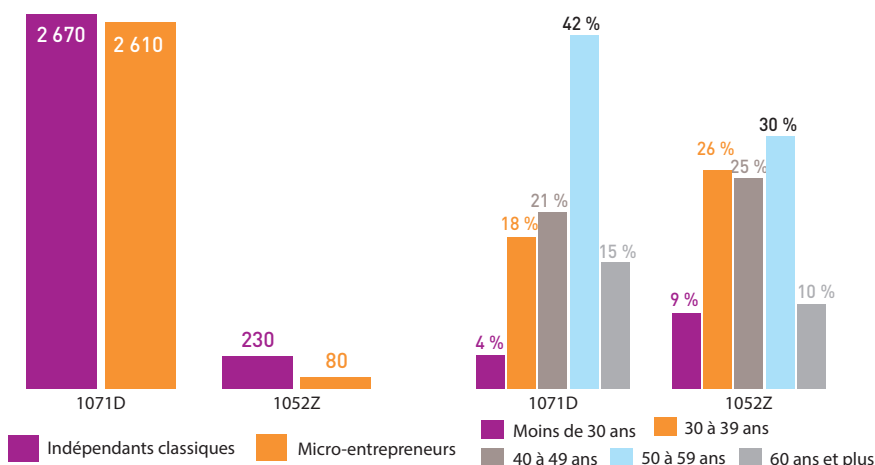
Nombre et âge des travailleurs non salariés de la pâtisserie-glacerie en 2020

Source : Acooss, base des travailleurs indépendants en 2021.

Parmi les chefs d'entreprise, 5 280 sont travailleurs indépendants dans l'activité de pâtisserie et 310 dans l'activité de glacerie.

Parmi ces derniers, la part de micro-entrepreneurs est particulièrement élevée dans l'activité de pâtisserie (49 %). La part est de 25 % parmi les non-salariés de la glacerie.

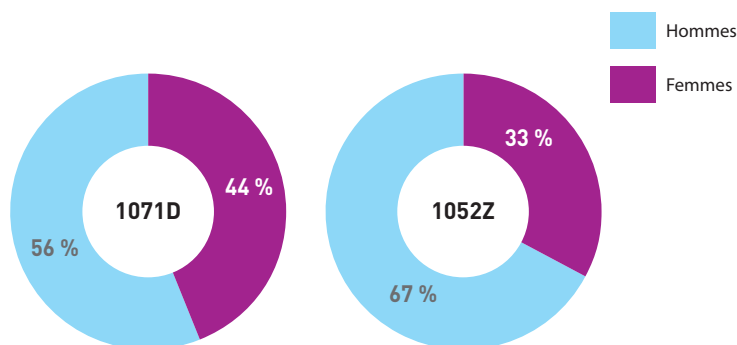
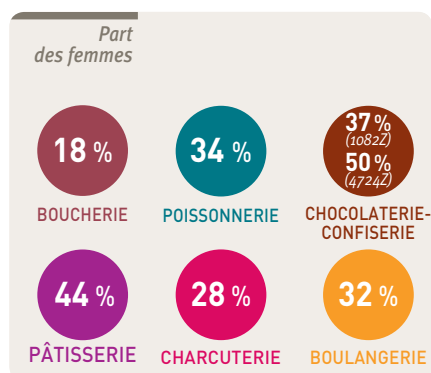
Les dirigeants non-salariés sont plutôt âgés : la part des plus de 50 ans est de 57 % dans le secteur de la pâtisserie et de 40 % dans le secteur de la glacerie.



Répartition des travailleurs non salariés par sexe en 2020

Dans la pâtisserie, la fonction de chef d'entreprise est relativement féminisée au regard des autres secteurs de l'alimentation : 44 % des dirigeants sont des femmes.

La part est moins élevée dans le secteur de la fabrication de glaces et sorbets (33%).



Source : INSEE, Recensement de la population 2020.

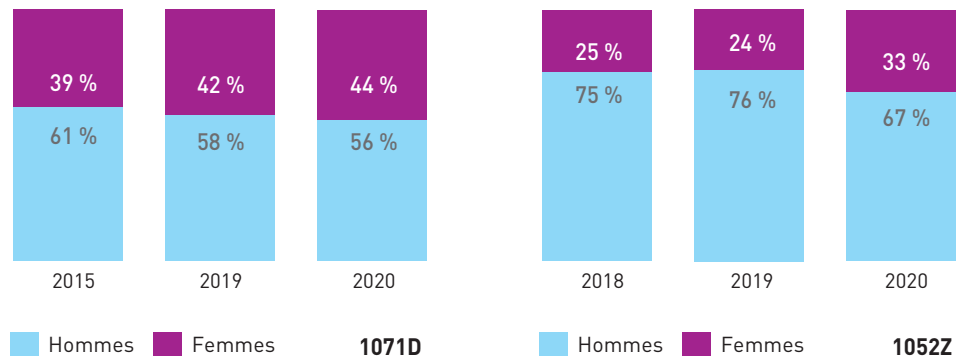
Part des femmes chefs d'entreprise

Évolution de la répartition des chefs d'entreprise de la pâtisserie-glacerie par sexe

La fonction de dirigeant est en effet proche de la mixité dans la pâtisserie : en 2013, 37% des chefs d'entreprise étaient des femmes, la part atteint 44 % en 2020.

La tendance est similaire dans la glacerie : la part des femmes est passée de 26% en 2015 à 33 % en 2020.

Source : INSE, Recensement de la population 2020.

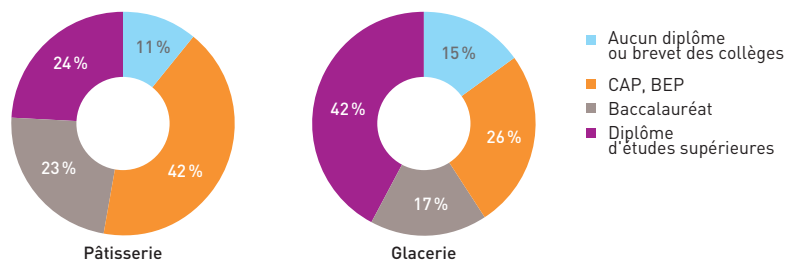


Niveau de formation des dirigeants

Une majorité de chefs d'entreprise de la pâtisserie (1071D) détient un diplôme de niveau 3 (CAP-BEP : 42 %). 23 % sont titulaires du BAC, 24 % d'un diplôme de l'enseignement supérieur. Le niveau de diplôme est plus élevé dans l'activité de glacerie : 42 % des chefs d'entreprise sont diplômés de l'enseignement supérieur. Globalement, le niveau de formation est en hausse dans ces secteurs.

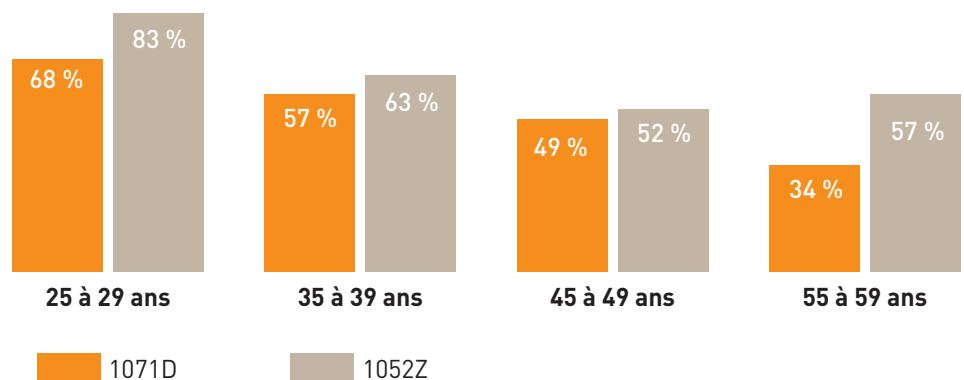
Niveau de formation des chefs d'entreprise de pâtisserie-glacerie

Source : INSE, Recensement de la population 2020.



Part des chefs d'entreprise de pâtisserie diplômés de niveau 4 ou supérieur par strate d'âge

Source : INSE, Recensement de la population 2020.



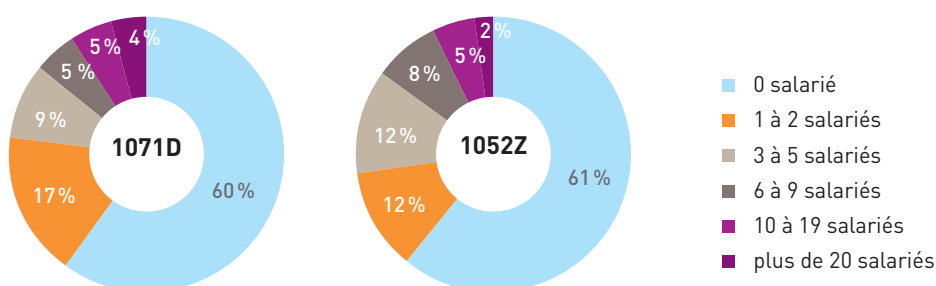
Taille des effectifs : la part des entreprises sans salarié progresse

Plus d'une entreprise sur deux n'emploie pas de salarié

Répartition des entreprises de pâtisserie-glacerie par taille d'effectif en 2020

Source : INSEE, Dénombrement des entreprises.

La structure d'emploi des entreprises de pâtisserie et de glacerie est semblable. Près de deux tiers des entreprises n'emploient pas de salariés, respectivement 60 % et 61 %. 9 % des entreprises de pâtisserie et 7 % des entreprises de glacerie ont plus de 10 salariés.



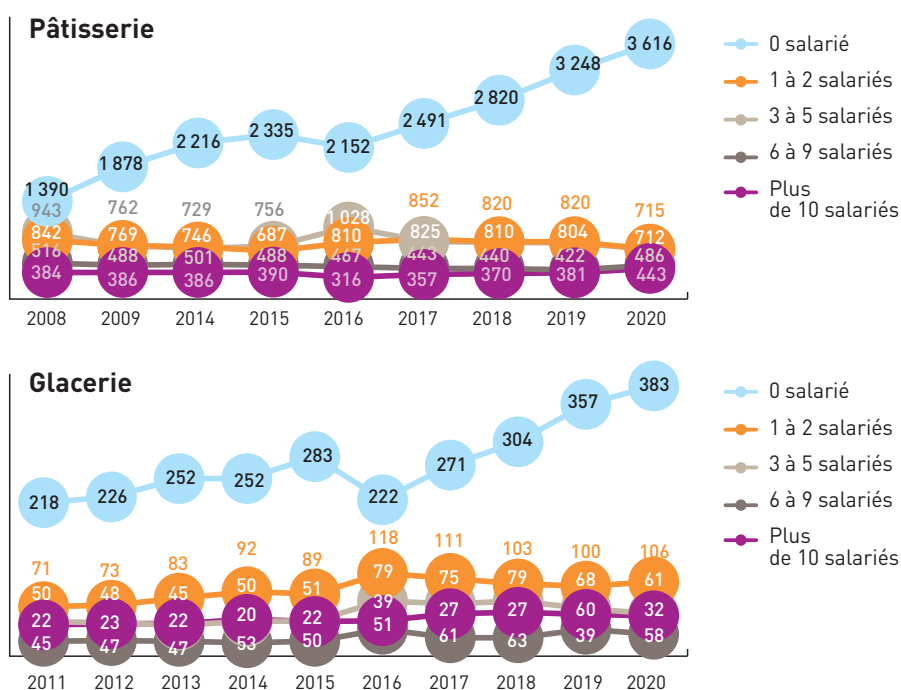
Une structure d'emploi en évolution

Évolution du nombre d'entreprises de pâtisserie-glacerie par taille d'effectif salarié

Source : INSEE, Dénombrement des entreprises.

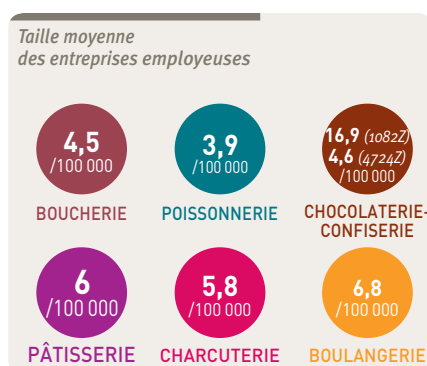
La structure d'emploi des entreprises a évolué cette dernière décennie :

- le nombre d'entreprises sans salarié est en progression dans les deux activités, ce phénomène s'expliquant notamment par la présence de micro-entrepreneurs depuis 2009 ;
- en glacerie, le nombre d'entreprises de 3 à 5 salariés diminue ;
- en pâtisserie, ce sont les entreprises de 1 à 5 salariés qui sont tendanciellement en baisse.

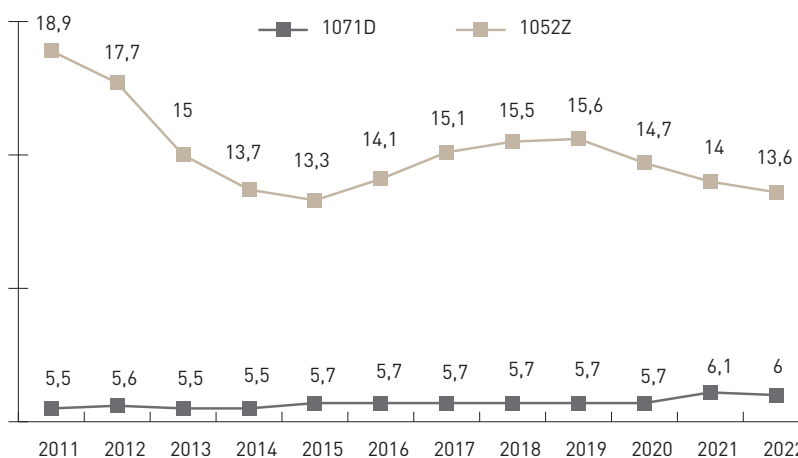


Taille moyenne :
1071D : 6 salariés
1052Z : 13,6 salariés

Évolution des emplois salariés dans les entreprises de pâtisserie-glacierie



La taille moyenne des entreprises de fabrication de glaces et sorbets est relativement élevée, en raison de la présence de grandes entreprises dans ce code d'activité. Cette taille moyenne est tendanciellement en baisse, au contraire de celle des entreprises de pâtisserie, en hausse ces deux dernières années.

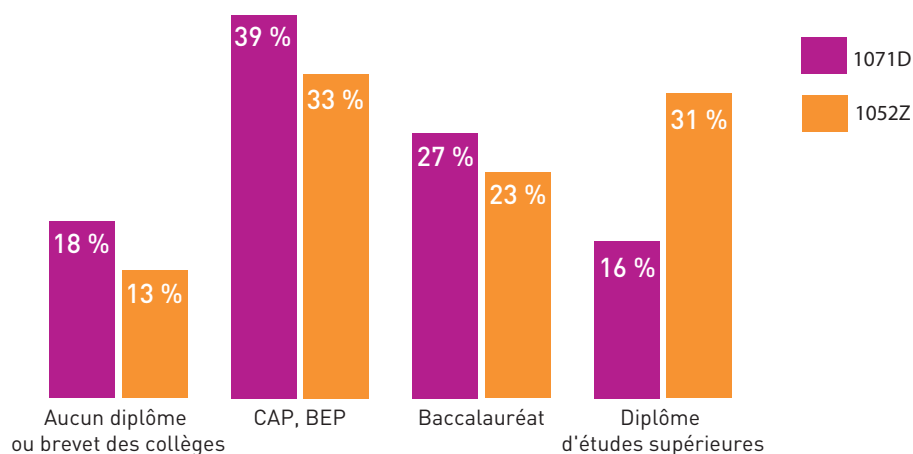


Source : URSSAF, emplois salariés au 31.12 dont apprentis et stagiaires

Niveau de diplôme des salariés de la pâtisserie-glacierie

Les salariés ont majoritairement un niveau de diplôme correspondant au CAP : pour 39 % d'entre eux dans l'activité de pâtisserie, 33 % dans l'activité de fabrication de glaces et sorbets.

La part de salariés diplômés de l'enseignement supérieur est plus élevée dans la glacierie (31 %), en raison sans doute de la présence de grandes entreprises et d'une part plus importante de personnel d'encadrement.



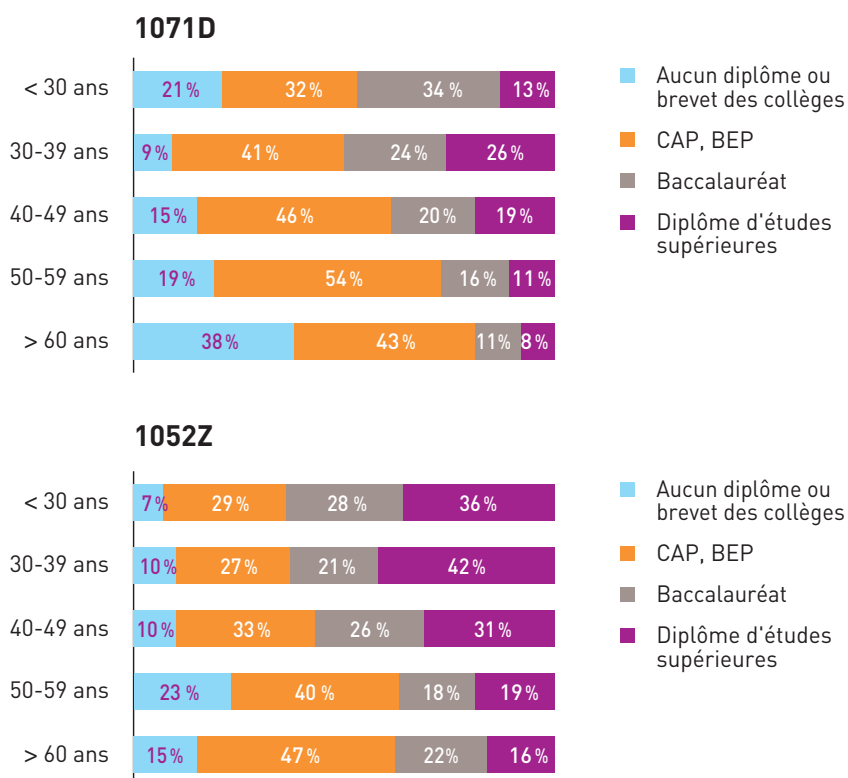
Source : INSE, Recensement de la population 2020.

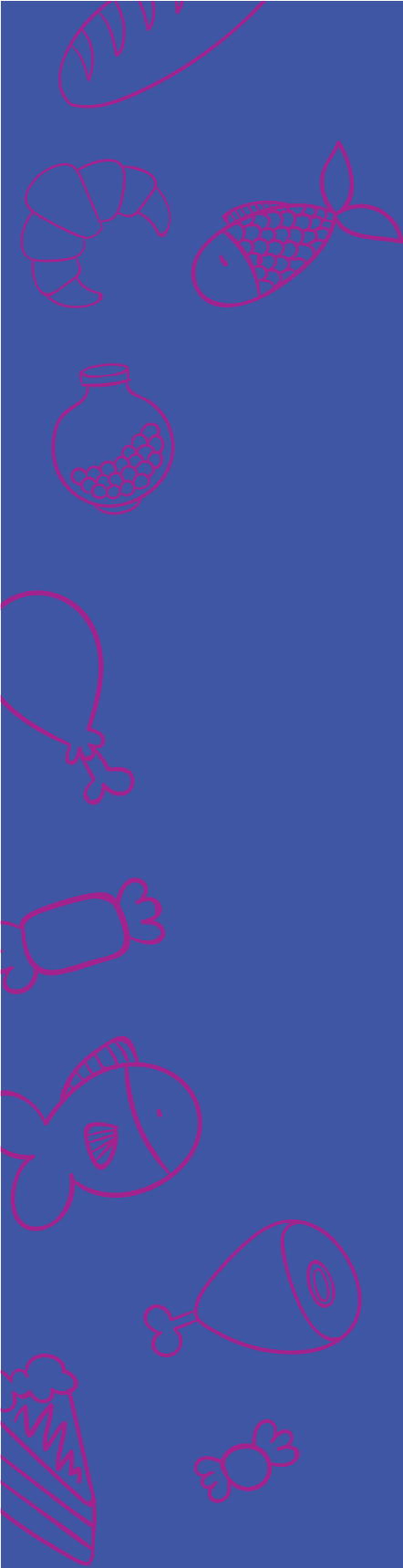
Niveau de diplôme des salariés

Le niveau de diplôme des salariés tend à augmenter :

- dans l'activité de pâtisserie, 50 % des salariés de 30-39 ans ont un niveau de diplôme supérieur ou égal au BAC, contre 39 % des 40-49 ans ;
- dans la fabrication de glaces et sorbets, les chiffres sont respectivement de 63 % et 57 %

Répartition des salariés de pâtisserie-glacierie par niveau de diplôme et par âge





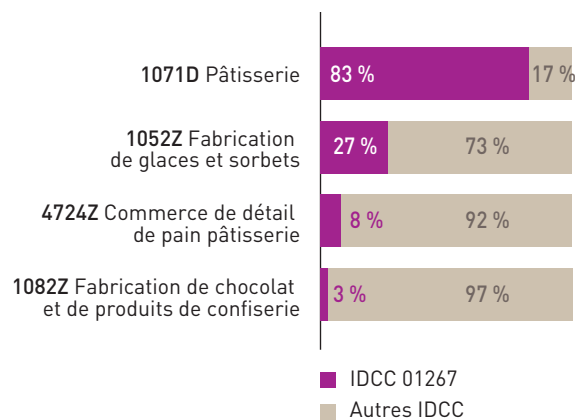
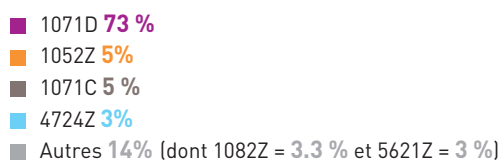
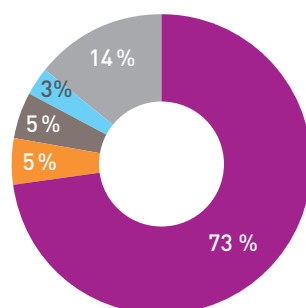
Les salariés
de la branche
PÂTISSERIE
(IDCC 1267)

Les entreprises et emplois de la branche

**2 860 entreprises
rattachées**

En 2020, 2 860 entreprises ont comme convention collective principale celle de la pâtisserie (IDCC 1267). 83 % des salariés de la pâtisserie (1071D) sont rattachés à cette convention collective et 27 % des salariés de la fabrication de glaces et sorbets (1052Z).

Répartition sectorielle des salariés de l'IDCC 1267 et poids de l'IDCC dans les secteurs d'activité (en % de salariés)

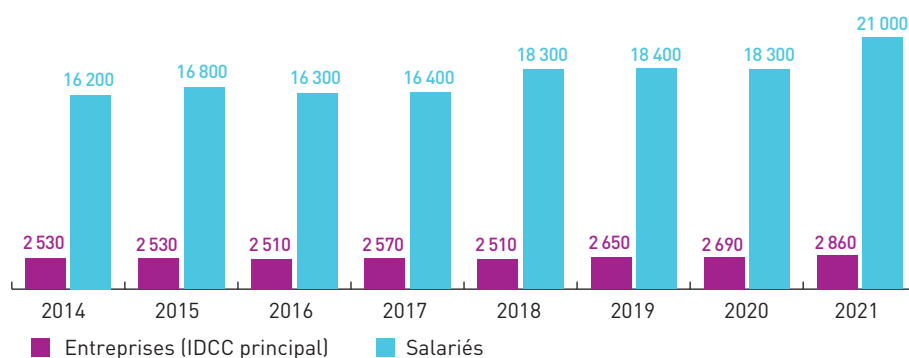


Source : DARES, Les portraits statistiques de branches professionnelles 2021 (d'après INSEE BTS 2021).

**21 000 emplois
salariés en 2021**

Au total, la convention collective 1267 couvre 21 000 emplois salariés en 2021, un chiffre en hausse depuis 2014.

Nombre d'entreprises et de salariés



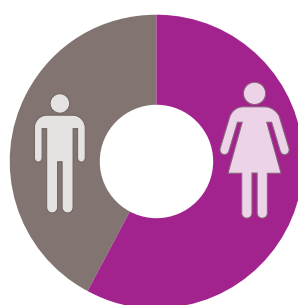
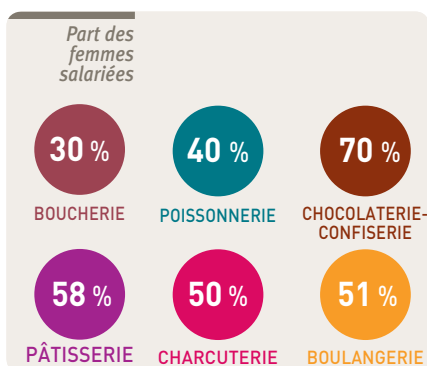
Source : DARES, Les portraits statistiques de branches professionnelles 2021 (d'après INSEE BTS 2021).

Caractéristiques des salariés

Les femmes plus nombreuses que les hommes

Les femmes représentent 58 % des salariés de la branche. La parité existe donc dans les effectifs de la branche, même si un déséquilibre est constaté dans les métiers exercés (les femmes sont prépondérantes dans la fonction de vente : voir p. 20).

Répartition des salariés par sexe



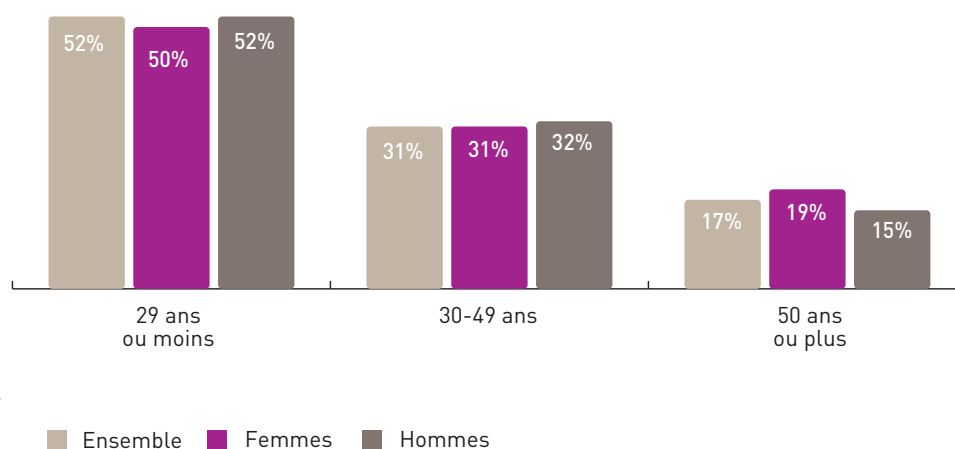
■ Femmes 58 %
■ Hommes 42 %

Source : DARES, Les portraits statistiques de branches professionnelles 2021 (d'après INSEE BTS 2021).

Des salariés jeunes : la moitié a moins de 30 ans

La moitié des salariés de la branche a moins de 30 ans, une caractéristique qui s'explique notamment par l'importance de l'apprentissage dans les entreprises de la branche. La pâtisserie se caractérise également un taux modéré de vieillissement de ses emplois : 17 % des salariés ont plus de 50 ans.

Répartition des salariés de la branche par sexe et tranches d'âge



Source : DARES, Les portraits statistiques de branches professionnelles 2021 (d'après INSEE BTS 2021).

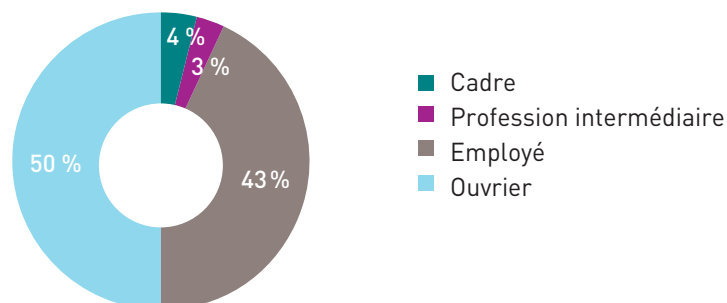
Les métiers exercés

Des postes répartis essentiellement sur 2 métiers

Les postes occupés par les salariés sont :

- pour moitié (50 %) des postes d'ouvriers de fabrication ;
- pour 43 % des postes d'employé, principalement des vendeurs en alimentation.
- Les cadres, les professions intermédiaires et chefs d'entreprises salariés représentent 7 % des emplois salariés.

Répartition des postes salariés par catégories socio-professionnelles

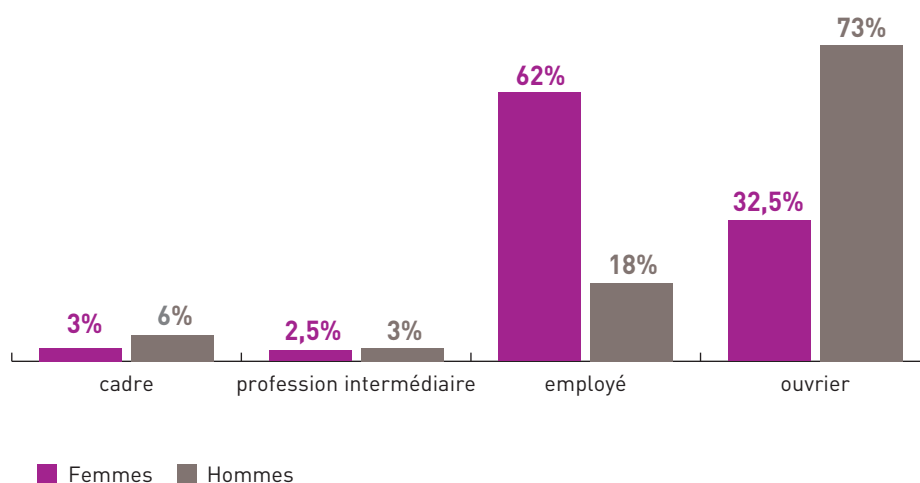


Source: DARES, Les portraits statistiques de branches professionnelles 2021 (d'après INSEE BTS 2021).

Métier d'homme, métier de femme

Les métiers de la branche ont un recrutement qui demeure sexué. Les femmes occupent majoritairement des postes d'employée de vente. La part des femmes ouvrières progresse néanmoins (25 % en 2015, 32,5 % en 2021).

Métiers exercés par sexe des salariés



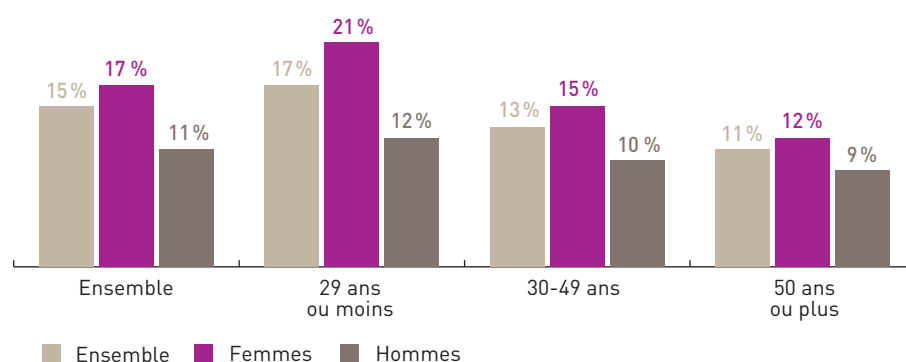
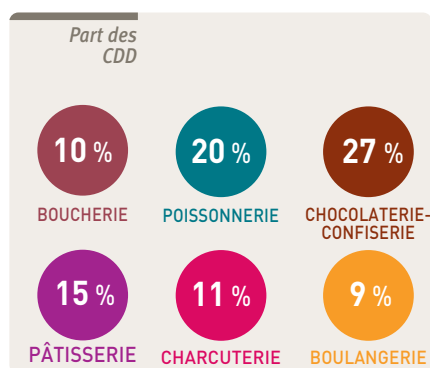
Source: DARES, Les portraits statistiques de branches professionnelles 2021 (d'après INSEE BTS 2021).

Nature des contrats et temps de travail

Contrats : 15 % de salariés en CDD

La part de salariés en contrat à durée déterminée est de 15 %. Cette part est un peu plus élevée parmi les salariés de moins de 30 ans (17%).

Part des salariés en CDD en fonction de l'âge

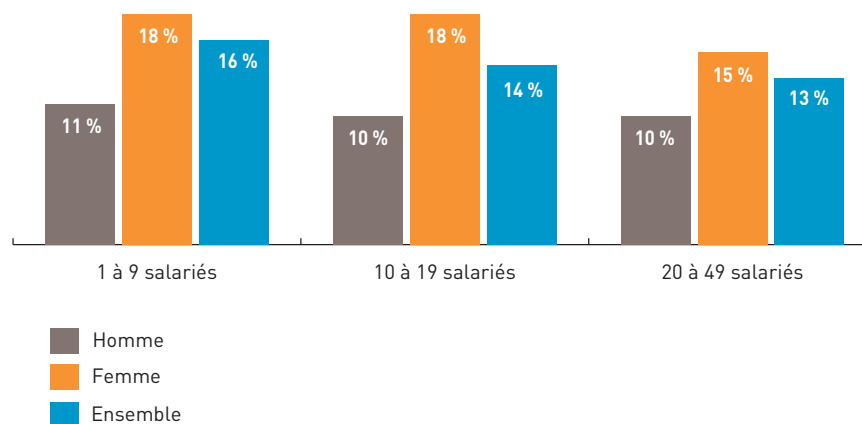


Source: DARES, Les portraits statistiques de branches professionnelles 2021 (d'après INSEE BTS 2021).

La part de CDD varie peu selon la taille des entreprises

La part de salariés en CDD est un peu plus élevée dans les entreprises de moins de 10 salariés.

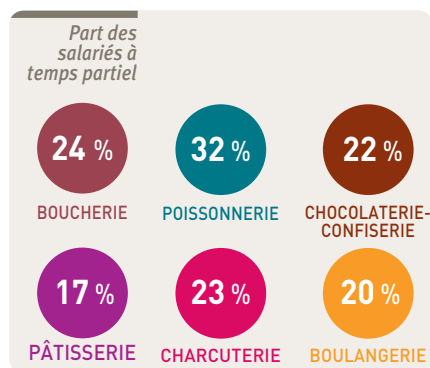
Part de salariés en CDD selon la taille de l'entreprise



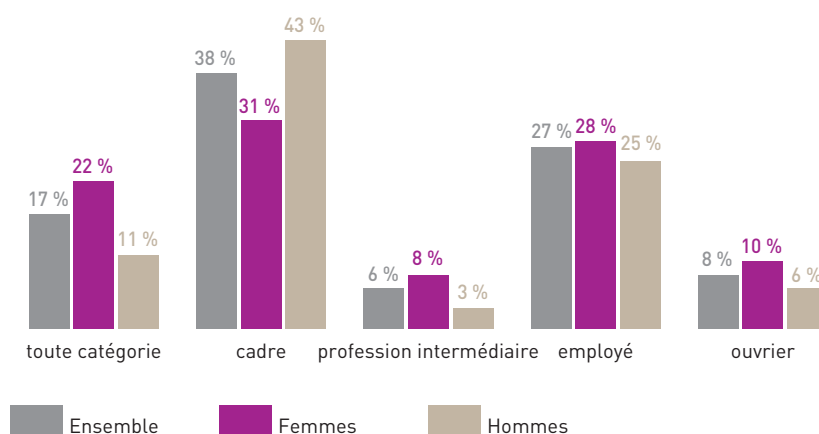
Source: DARES, Les portraits statistiques de branches professionnelles 2021 (d'après INSEE BTS 2021).

Temps de travail : 17 % de salariés à temps partiel

Part de salariés à temps partiel par sexe et type de poste



Concernant le temps de travail, 17 % des salariés de la branche sont à temps partiel (contre 18 % en 2015). Les conditions diffèrent de façon importante entre les hommes (11 % travaillent à temps partiel) et les femmes (22 %), une situation qui s'explique principalement par la nature des postes occupés.



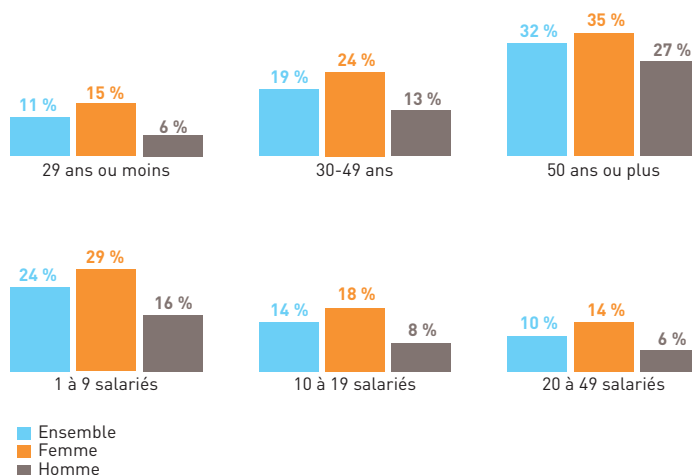
Source : DARES, Les portraits statistiques de branches professionnelles 2021 (d'après INSEE BTS 2021).

Le temps partiel augmente avec l'âge des salariés et diminue avec la taille des entreprises

La part de salariés à temps partiel augmente avec l'âge des salariés : elle représente 11 % des salariés de moins de 30 ans, 19 % des 30-49 ans et 32 % des salariés de plus de 50 ans.

La part de salariés à temps partiel diminue en revanche avec la taille des entreprises : elle représente 24 % dans les entreprises de 1 à 10 salariés et 10 % dans les entreprises de plus de 20 salariés.

Part de salariés en CDD par tranche d'âge et par taille de l'entreprise



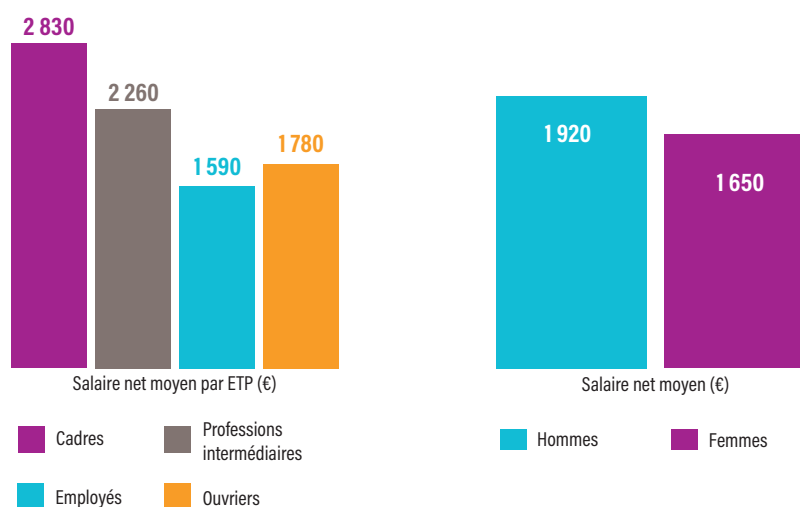
Source : DARES, Les portraits statistiques de branches professionnelles 2021 (d'après INSEE BTS 2021).

Salaires

Le salaire net moyen mensuel est de 1 770 euros

Salaire mensuel net moyen par ETP, par sexe et taille des entreprises

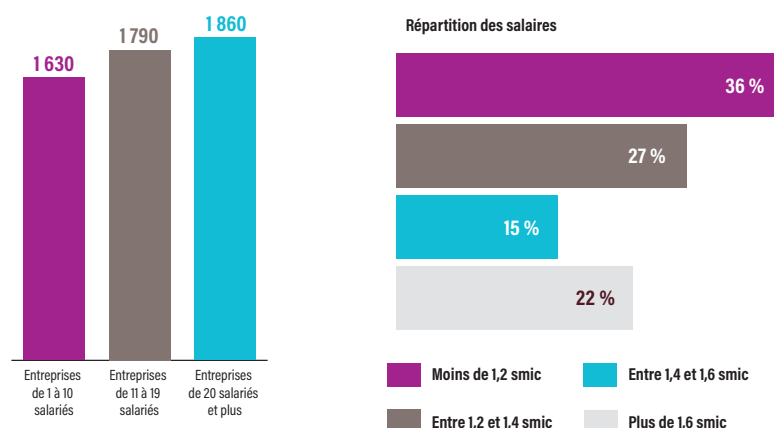
En ne tenant pas compte des apprentis et stagiaires, le salaire net moyen calculé en Équivalent Temps Plein est de 1 770 euros : 1 920 pour les salariés/hommes et 1 650 euros pour les salariées/femmes.



Source: DARES, Les portraits statistiques de branches professionnelles 2021 (d'après INSEE BTS 2021). Les postes des alternants ne sont pas comptabilisés dans le périmètre d'analyse.

Note : chaque salaire mensuel net est rapporté à la valeur moyenne d'un Smic mensuel net puis compté au prorata de la durée de présence correspondante sur l'année.

Dans 64 % des cas, le salaire net moyen est supérieur à 1,2 SMIC. Le salaire net par ETP augmente avec la taille des entreprises : il est de 1 630 euros pour les entreprises de 1 à 10 salariés, contre 1 860 pour les entreprises de plus de 20 salariés. Cet écart s'explique par la présence plus importante de cadres et professions intermédiaires dans les entreprises dont l'effectif est élevé.



Source: DARES, Les portraits statistiques de branches professionnelles 2021 (d'après INSEE BTS 2021). Les postes des alternants ne sont pas comptabilisés dans le périmètre d'analyse.

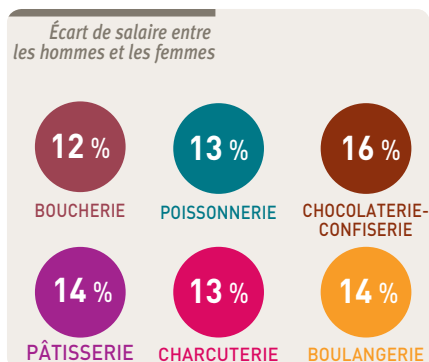
Salaire net moyen par ETP selon la taille des entreprises

Salaires

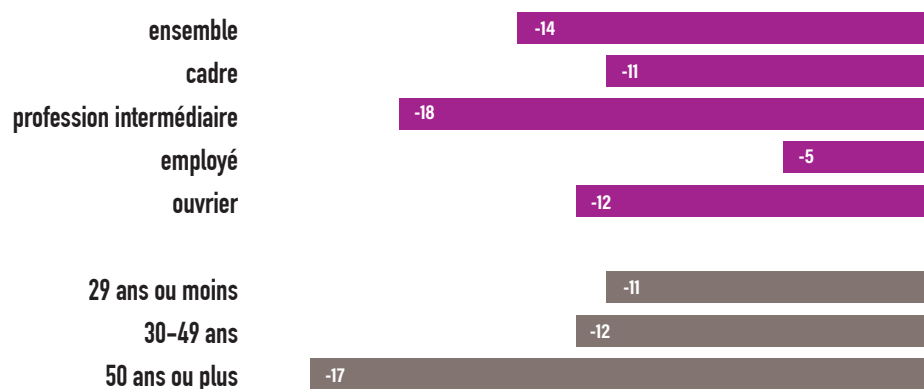
Un écart salarial F/H de 14%

L'écart salarial F/H est de 14 % au bénéfice des hommes. Il augmente avec l'âge : 11 % chez les salariés de moins de 30 ans, contre 17 % chez les 50 ans ou plus. Cet écart est également plus important chez les professions intermédiaires, les cadres et les ouvriers que chez les employés.

Salaire net moyen, et répartition des salaires



Salaire moyen ETP des employés et écart salarial H/F en %



Source : DARES, Les portraits statistiques de branches professionnelles 2021 (d'après INSEE BTS 2021).
Les postes des alternants ne sont pas comptabilisés dans le périmètre d'analyse.



La formation et
l'apprentissage
aux métiers
de la
PÂTISSERIE

La formation initiale : des effectifs en hausse

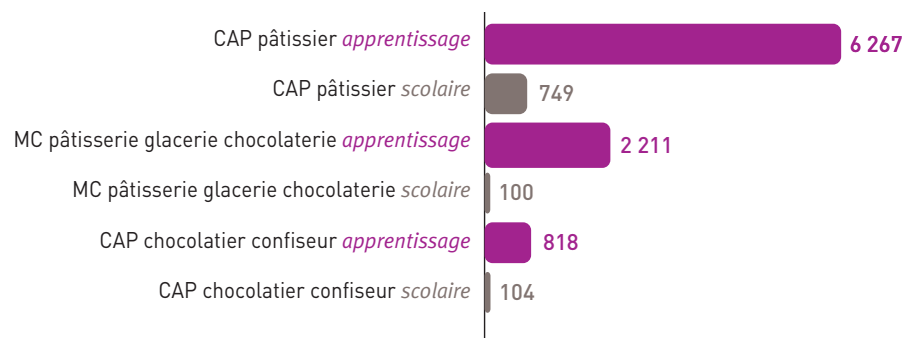
Les métiers se préparent principalement par la voie de l'apprentissage

Diplômes préparant aux métiers de pâtissier (effectifs scolaires et apprentis inscrits en dernière année en 2021)

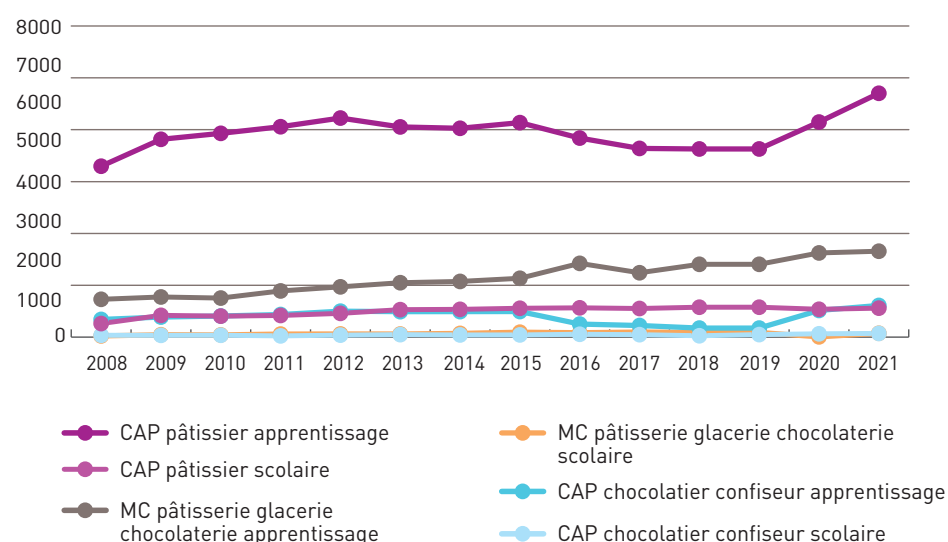
Source : CEREQ, base reflet – effectifs inscrits en dernière année de formation de chaque diplôme – pour ce qui concerne les apprentis, il s'agit de l'ensemble des apprentis inscrits en dernière année en 2021, cela quelle que soit l'activité de leur entreprise d'accueil. Les chiffres des effectifs en BTM et BM ne sont pas disponibles.

Si l'on prend en compte l'ensemble des diplômes de formation préparant aux métiers de la pâtisserie, le CAP pâtissier est celui qui accueille la majorité des élèves et apprentis en formation : 6 267 apprentis et 749 élèves étaient inscrits en seconde année de CAP en 2021. Ces effectifs sont en forte hausse pour la troisième année consécutive. La hausse des effectifs est particulièrement élevée pour le CAP pâtissier.

Les différents diplômes sont préparés essentiellement par la voie d'apprentissage.



Évolution des sortants en formation de pâtisserie



Source : CEREQ, base reflet – effectifs inscrits en dernière année de formation de chaque diplôme – pour ce qui concerne les apprentis, il s'agit de l'ensemble des apprentis inscrits en dernière année en 2021, cela quelle que soit l'activité de leur entreprise d'accueil.

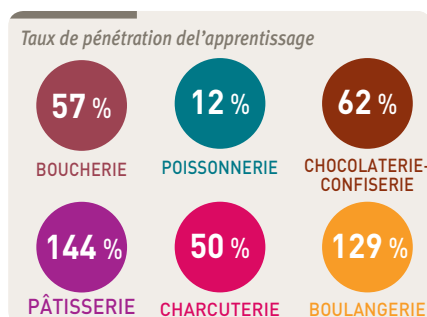
L'apprentissage dans les entreprises de la branche

Un taux de pénétration de 1,44 apprenti par entreprise

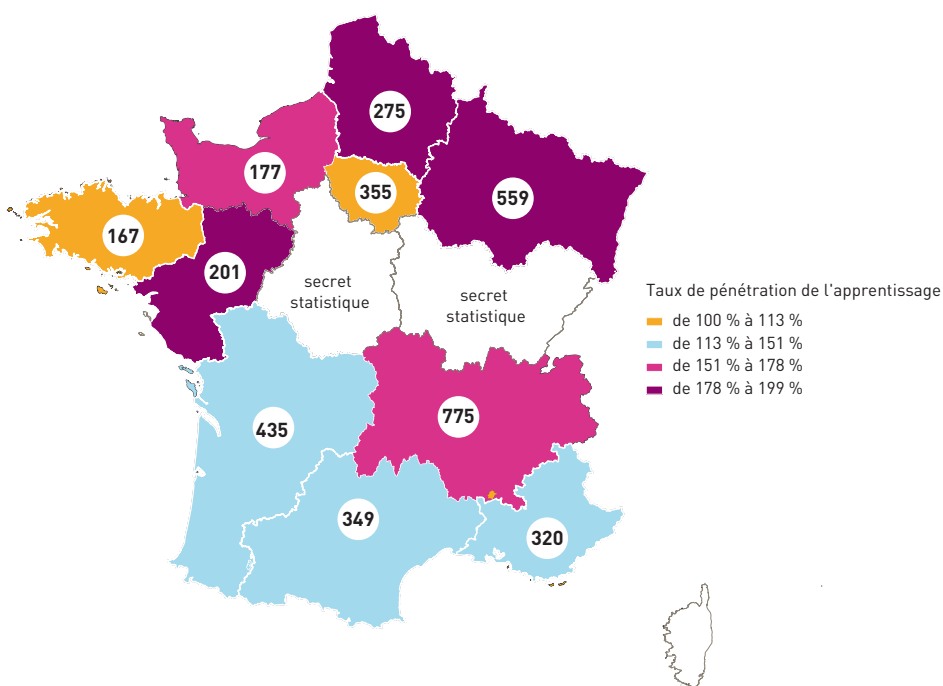
L'apprentissage est très développé dans les entreprises de la branche : en 2021, 4 135 apprentis étaient employés dans les entreprises de la branche, soit 1.4 apprenti par entreprise active dans la branche. Il est particulièrement élevé dans les régions du Grand-Est, Pays de la Loire et Hauts-de-France, avec un taux moyen de 2 apprentis par entreprise.

54 % des apprentis sont formés dans les entreprises de 1 à 10 salariés. 81 % sont formés dans des entreprises de pâtisserie (1071D).

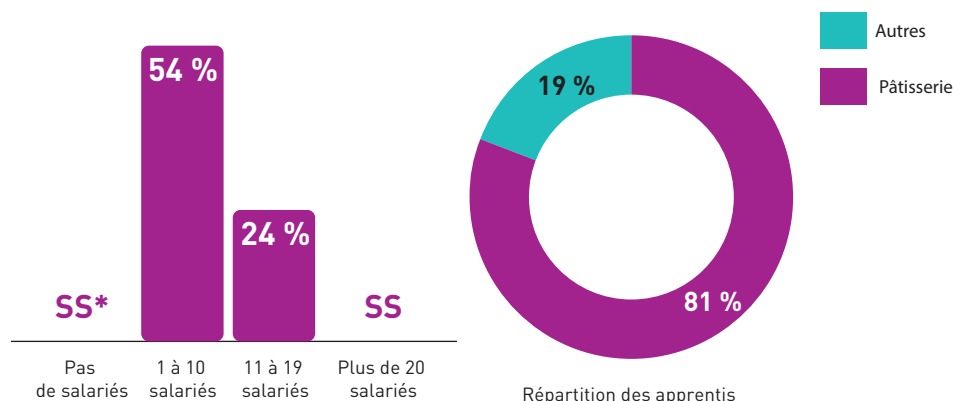
Nombre d'apprentis formés en 2021 dans les entreprises de la branche et taux de pénétration de l'apprentissage



Source : INSEE BTS 2021 - base : Ensemble des apprentis de la branche, quelle que soit l'année de diplôme.



Répartition des apprentis formés dans les entreprises de la branche par taille d'entreprise et secteur d'activité



Source : INSEE BTS 2021 - base : Ensemble des apprentis de la branche, quelle que soit l'année de diplôme.
(*) Secret statistique

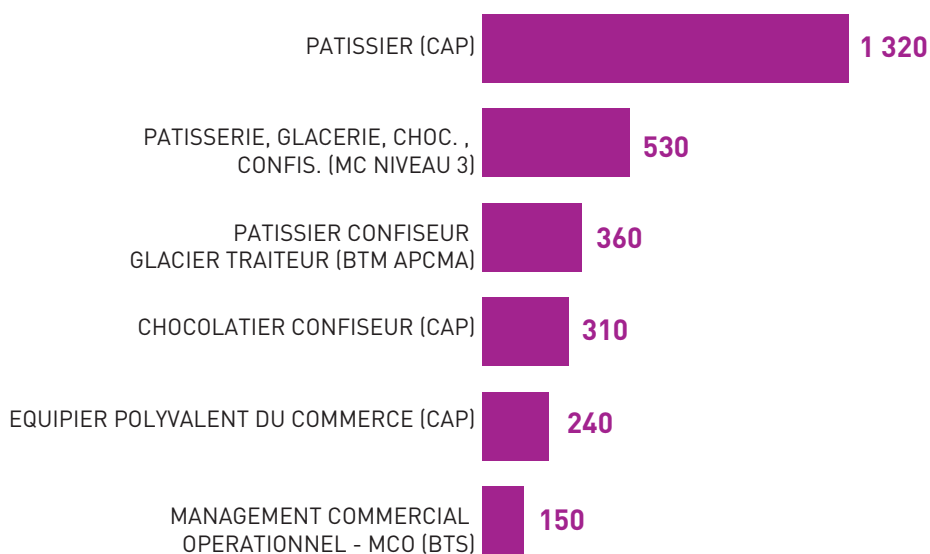
Une majorité d'apprentis préparent un diplôme de niveau 3

68 % des apprentis préparent un titre de niveau 3

Principaux diplômes préparés par les apprentis des entreprises de la branche en 2022

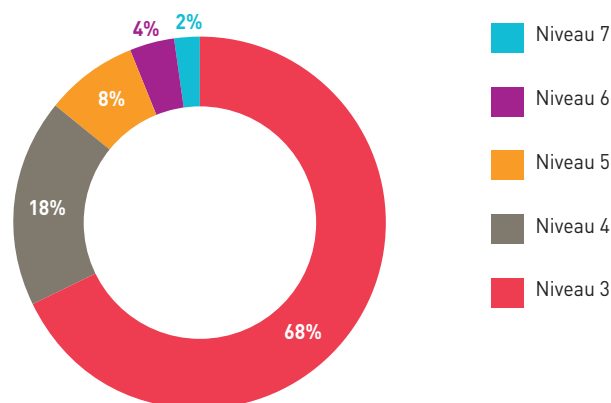
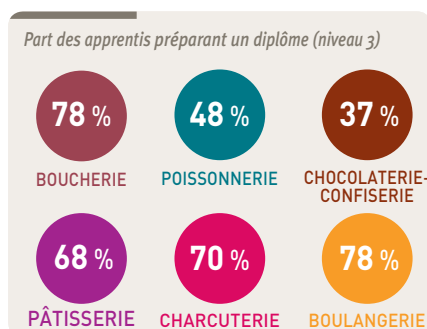
Les principaux diplômes préparés par les apprentis de la branche ayant signé leur contrat en 2021 sont pour 34 % d'entre eux le CAP pâtissier et pour 14 % la mention complémentaire pâtisserie, glacerie, chocolaterie, confiserie. Le CAP chocolatier est également préparé par 8 % des apprentis.

Concernant les diplômes de niveau 4, le BTM Pâtissier glacier confiseur traiteur est le plus répandu dans la branche (9 % des contrats signés). En niveau 5, le principal diplôme suivi est le BTS Management commercial opérationnel (MCO).



Source : OPCO EP - base : Ensemble des apprentis de la branche ayant signé un contrat en 2022.

Répartition des apprentis de la branche par niveau de diplôme préparé



Répartition des apprentis de la branche par niveau de diplôme préparé

Source : OPCO EP - base : Ensemble des apprentis de la branche ayant signé un contrat en 2022.

Apprentis et apprenties de la branche

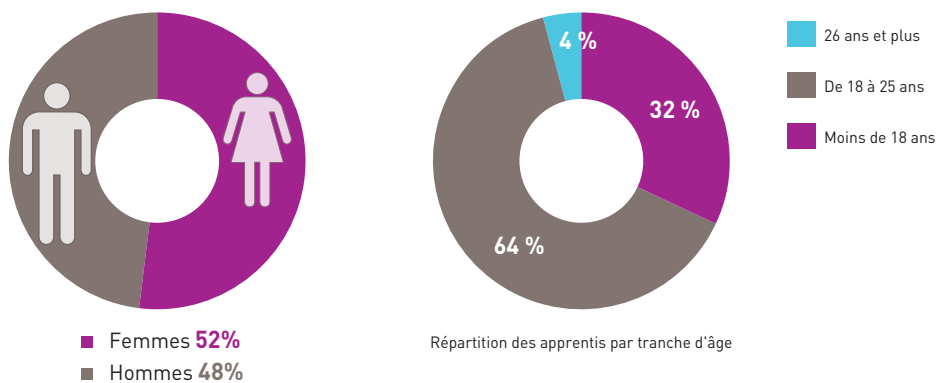
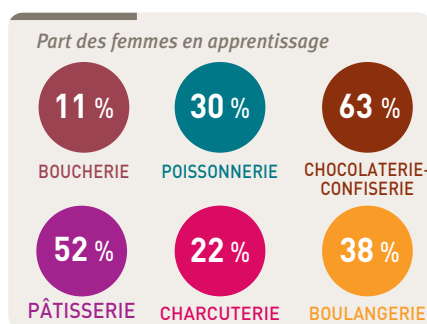
52 % des apprentis sont des femmes

52 % des apprentis de la branche sont des femmes, un taux relativement élevé au regard des autres métiers de bouche et en hausse (la part était de 39 % en 2014-2015). La quasi-totalité des diplômés sont concernés par cette féminisation des effectifs.

Comme dans les autres activités de l'alimentation, les choix de métiers des apprenties concernent prioritairement les diplômés de vente. Le métier de pâtissier attire néanmoins une part croissante de jeunes femmes : un apprenti sur trois dans ces diplômés est une femme.

32 % des apprentis de la branche sont mineurs (un taux inférieur à celui des branches boulangerie ou boucherie, et qu'explique une meilleure présence des apprentis de la branche pâtisserie dans les diplômés de niveau 4 et 5).

Sexe et âge des apprentis de la branche



Source : INSEE BTS 2021 - base : Ensemble des apprentis de la branche, quelle que soit l'année de diplôme

Parcours d'entrée en apprentissage

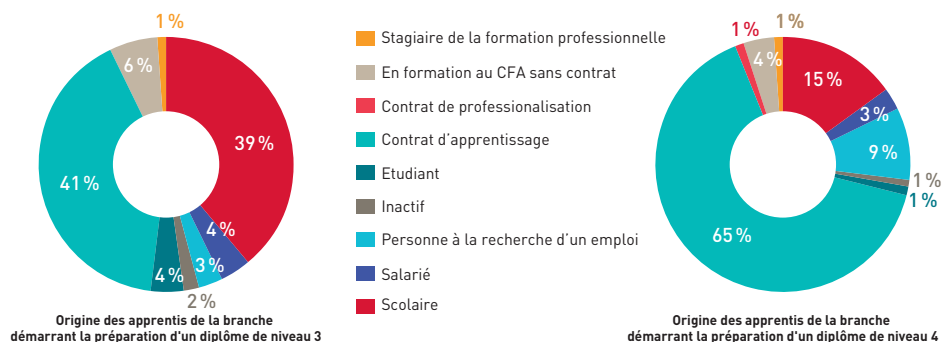
32 % des apprentis proviennent du milieu scolaire

Un tiers des apprentis de la branche ayant signé leur contrat en 2021 proviennent du milieu scolaire (une part qui se monte à 42 % pour les inscrits en diplôme de niveau 3/CAP).

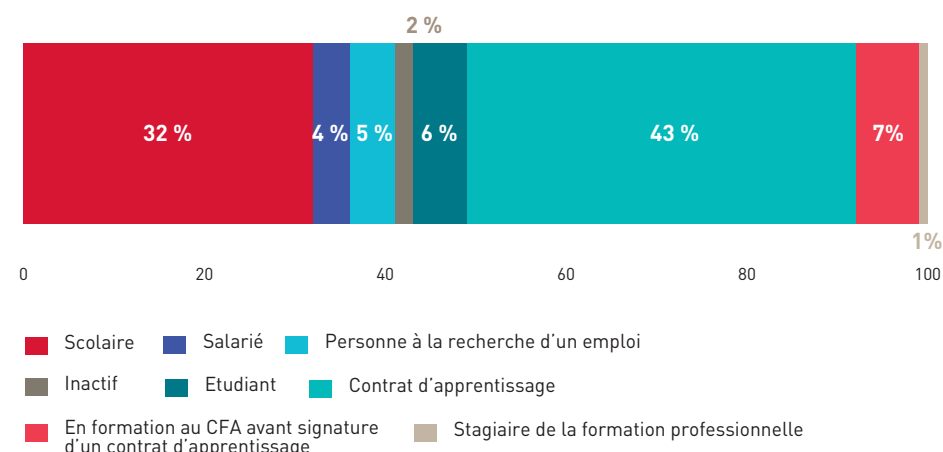
43 % étaient déjà apprentis, probablement dans une autre spécialité (le taux est de 65 % pour les contrats signés en vue de la préparation d'un diplôme de niveau 4).

On constate un nombre relativement élevé d'apprentis en provenance du monde de l'emploi (4 % étaient auparavant salariés, 5 % demandeurs d'emploi). 6 % étaient étudiants, ces étudiants reprenant pour partie le chemin d'un CAP ou d'un diplôme de niveau 4.

Origine des apprentis de la branche démarrant la préparation d'un diplôme



Ensemble



Source : OPCO EP - base : Apprentis de la branche ayant signé un contrat d'apprentissage en 2022.

Insertion dans l'emploi des apprentis

Situation des apprentis en sortie de formation

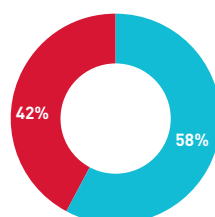
Le dispositif InserJeunes nous permet de connaître la situation des ex-apprentis après avoir terminé la préparation de leur diplôme (tous sont pris en compte, quelle que soit leur branche d'emploi). Plus de la moitié des anciens apprentis en CAP pâtissier (58 %) poursuivent leur formation (48 % pour les sortants de mention complémentaire).

Concernant l'accès à l'emploi, 57 % des jeunes ayant cessé leurs études et suivi un CAP pâtissier sont en emploi dans les six mois. Cette part monte à 72 % s'agissant des anciens apprentis en CAP chocolatier confiseur ou en Mention Complémentaire Pâtisserie, glacerie, chocolaterie, confiserie. Ces taux sont sensiblement en hausse.

Situation des apprentis en sortie de formation et taux d'accès à l'emploi (pour les jeunes en recherche d'emploi)

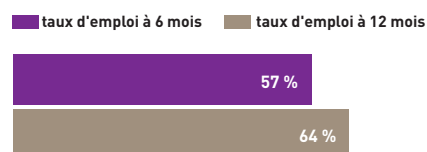
Situation des apprentis en sortie de formation

■ Poursuite d'études ■ Recherche d'emploi

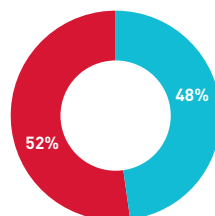


Taux d'accès à l'emploi (pour les jeunes en recherche d'emploi)

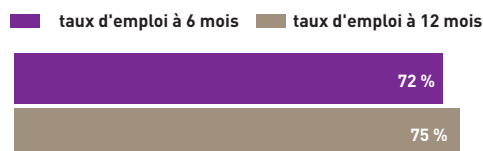
CAP PÂTISSIER



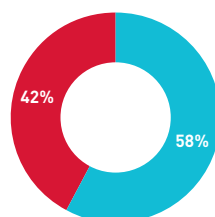
■ Poursuite d'études ■ Recherche d'emploi



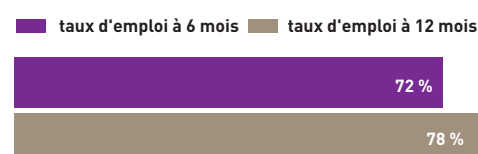
MC PÂTISSERIE, GLACERIE, CHOCOLATERIE, CONFISERIE SPECIALISEES



■ Poursuite d'études ■ Recherche d'emploi



CAP CHOCOLATIER CONFISEUR



Source : MEN-MESR DEPP, InserJeunes. Champs : apprentis sortants d'études en 2021.
N.B. Le taux d'emploi correspond au ratio entre l'effectif d'apprentis sortants en emploi salarié 6 ou 12 mois après la sortie d'études et l'effectif de sortants.



OBSERVATOIRE

des métiers de l'alimentation en détail

PÂTISSERIE



Tableau de bord 2023

Observatoire prospectif des métiers et
des qualifications dans les métiers de l'alimentation



Crédits photos de couverture: Jacques Palut – Fotolia, M. Studio – Fotolia, rostov777 – Fotolia, Goodluz – Fotolia.